



BIOPSIA
ANÈMIA DE FANCONI
ERITROCITS
UN LENGUATGE MISTERIÓS
MATEMÀTICA
MATEMÀTICA
LEUCOCITS
MÈDULA OSSIA
NEUTRÒFILS
TRASPLANTAMENT
CATETER VENÓS

SUMARI

EDITORIAL

1

APRENGUEM...

Diccionari de la Lluita contra la leucèmia

2

CONEGUEM...

Marta, expacient de leucèmia de 12 anys...

6

HISTÒRIES

"solidàries fins a la medul·la"

8

FUNDACIÓ JOSEP CARRERAS

20
ANYS



LA FUNDACIÓ INTERNACIONAL JOSEP CARRERAS

es complau a anunciar la convocatòria de la beca

BECA FIJC-08/ESP-FCAJA MADRID

amb el patrocini de FUNDACIÓN CAJA MADRID

La beca està destinada a llicenciats en medicina i cirurgia, biologia, farmàcia, bioquímica, química, veterinària o biotecnologia **que acreditin** un període de formació postgraduada no inferior a quatre anys. Data límit per a la presentació de sol·licituds:

30 de setembre de 2008

Les bases i els formularis es poden **descarregar** de la web:

www.fcarreras.org

o sol·licitar-los a fundacio@fcarreras.es,

o al telèfon 93 414 5566

EDITORIAL

Un llenguatge misteriós

Benvolguts amics,

Estic convençut de què en ocasions s'han trobat amb una situació en què el llenguatge es converteix en un autèntic misteri. En particular, quan ens parlen de medicina, moltes paraules representen per a nosaltres un gran enigma. En el cas de les leucèmies, les explicacions mèdiques poden convertir-se en un laberint de termes estranys que, barrejats amb el desconcert del pacient o del familiar, acaben confonent més a aquestes persones. [Progenitors hematopoètics](#), [Malaltia de l'empelt contra l'hoste](#), [antigen leucocitari humà...](#) Què signifiquen totes aquestes paraules que ens fan pensar en una altra llengua?

Tantes i tantes persones s'han trobat amb aquest tipus de situacions davant d'un metge. Per aquest motiu, en la revista que tenen entre les mans, volem apropar-los de manera molt senzilla molts dels conceptes que envolten el món de les malalties hematològiques (o de la sang) i, molt especialment, de les leucèmies.

El petit diccionari que compartim amb vostè en aquest número de la revista pot ajudar-lo a entendre millor en què consisteix la leucèmia i tot el què aquesta comporta: intervencions mèdiques, pors, investigació científica, etc.



La Marta és un exemple clar de persona que ha patit tot aquest procés. Ella i la seva família han volgut compartir amb nosaltres la seva experiència i lo bé que està actualment. És sorprenent la maduresa que tenen tots els nens i adults joves que s'han d'enfrontar a aquesta cruel malaltia. Des d'aquí vull enviar-li una forta abraçada i felicitar-la per haver amb tanta determinació.

Afectuosament,

A handwritten signature in blue ink, appearing to read 'J. J. J.', written in a cursive style.



APRENGUEM...

Diccionari de la lluita contra la leucèmia

El conegut científic francès, Louis Pasteur, deia: "Si no conec una cosa, la investigaré". La Fundació Josep Carreras a l'Estat espanyol dedica el 37% del seu pressupost anual a finançar projectes d'investigació científica amb l'objectiu que la leucèmia sigui algun dia una malaltia 100% curable. Potser conceptes com "imatinib", "histocompatibilitat" o "rebuig" són molt coneguts entre els hematòlegs i altres metges, però... i per als altres? Per aquest motiu hem decidit compartir amb tu un petit diccionari de la lluita contra la leucèmia i altres malalties hematològiques per familiaritzar-te amb alguns conceptes.

A **Anèmia de Fanconi.** Els trasplantaments de medul·la no només s'empren com a tractament per guarir les leucèmies. També poden aplicar-se, entre altres malalties, per pacients amb Anèmia de Fanconi. Aquesta és una malaltia que es manifesta principalment en nens a través d'anèmia i episodis infecciosos i hemorràgics que solen ser persistents i severos. La causa per la qual apareixen aquests símptomes és la desaparició progressiva de les cèl·lules sanguínies que participen en aquests processos. A l'Estat espanyol se sospita que hi ha al voltant de cent famílies afectades. Amb freqüència el drama familiar associat a la malaltia s'aguditza pel desconeixement. Per a més informació: <http://www.asoc-anemiafanconi.es>

B **Biòpsia de medul·la òssia.** Obtenció d'un tros d'os procedent de la cresta ilíaca (part superior de la pelvis) per adquirir medul·la òssia, poder efectuar el seu estudi microscòpic i diagnosticar l'origen de determinats trastorns sanguinis.

C **Ciència.** El suport a la investigació científica és una de les grans prioritats de les

fundacions Josep Carreras a l'Estat espanyol, Estats Units, Suïssa i Alemanya. Des de l'any 1988, s'han invertit prop de 150 milions d'euros en aquest àmbit i s'han finançat més de 400 projectes d'investigació. Per tal d'intentar trobar una cura a la leucèmia, la Fundació atorga beques nacionals i internacionals. Aquestes beques abasten diferents àmbits: la investigació de les causes de la leucèmia, la millora del seu tractament, etc.

D **Donant.** Donar medul·la, sang de cordó umbilical o sang perifèrica també és donar una oportunitat de viure a un pacient que necessita un trasplantament i no disposa d'un familiar compatible. 3 de cada 4 pacients es troben en aquesta situació. Donar no és arriscat i simplement suposa un petit esforç a canvi de la satisfacció d'haver ofert a una persona la possibilitat de continuar vivint. Vols més informació? Truca'ns sense cap compromís al 902 240 480.

E **Eritròcits.** Què són? Doncs simplement és un terme més tècnic per denominar els glòbuls vermells o hematies. Constitueixen el component principal per a transportar l'oxigen

mitjançant l'hemoglobina cap als diferents teixits del cos. El nom eritròcit deriva del grec *erythrós* ("vermell") i -cit, "cèl·lula", que prové de *kytos* ("cavitat").

F **Família.** Un diagnòstic com el de la leucèmia no només afecta la persona que el rep. De cop, tota la família "emmalalteix" en el seu conjunt. A partir d'aquest moment, els dubtes es barregen amb l'esperança i la impotència amb les ganes de viure. Per aquest motiu, la Fundació disposa d'una sèrie de projectes socials per informar i acompanyar els familiars i el pacient en aquesta cruel experiència: s'ofereix un servei de consulta mèdica i diversos pisos d'acollida perquè els pacients que han de desplaçar-se lluny del seu domicili per rebre tractament puguin disposar d'una petita "llar" durant la seva malaltia i, sobretot, perquè puguin tenir els seus familiars a prop en un ambient d'intimitat.

G **Gràcies.** La Fundació se sustenta en gran part gràcies als nostres socis econòmics i empreses col·laboradores. Són el futur de la Fundació. Moltes gràcies!

H **HLA.** Els "antígens leucocitaris humans" (denominats HLA per la seva abreviatura anglesa) són els responsables del reconeixement immunològic i de la senyalització entre les cèl·lules del sistema immunitari. El seu descobriment va permetre a la medicina donar un salt qualitatiu en les possibilitats d'èxit dels trasplantaments. Perquè dues persones siguin compatibles, els antígens presents en les seves cèl·lules han de ser idèntics o molt semblants. Atès que els gens que donen lloc a aquests antígens són transmesos de pares a fills, la major probabilitat de trobar un donant compatible és entre germans. L'HLA d'un pacient o d'un donant s'estudia mitjançant una simple anàlisi de sang.

I **Imatinib.** Aquest fàrmac s'utilitza per tractar, entre d'altres, certs tipus de leucèmia com la leucèmia mieloide crònica. Funciona bloquejant l'acció d'unes proteïnes anòmales que donen el senyal a les cèl·lules cancerígenes perquè es multipliquin. Aquest medicament ajuda a detenir les cèl·lules cancerígenes. Malgrat no guarir, és el millor tractament per a aquesta malaltia ja que és efectiu en el 95% dels pacients durant períodes de temps que es perllonguen per dècades. Fins i tot, en el cas que arribés un dia que es

perdés la resposta a aquest fàrmac, s'estan desenvolupant agents de segona i tercera generació encara més eficaços que l'Imatinib.

J **Josep Carreras.** Josep Carreras és el president de la fundació de lluita contra la leucèmia que duu el seu nom. Actualment té 60 anys i fa 20 anys que va superar una leucèmia limfoblàstica aguda. Per aquest motiu, després de la seva recuperació, va decidir crear una organització que ajudés a aconseguir que la leucèmia sigui, algun dia, una malaltia 100% curable.

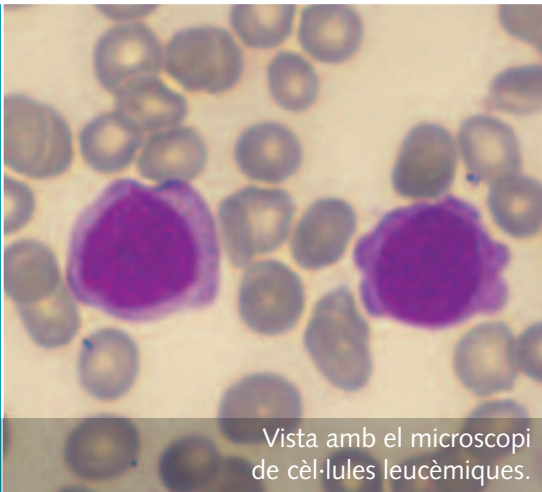
M **Malaltia de Hodgkin.** La malaltia o limfoma de Hodgkin (EH) és un càncer del sistema limfàtic. Està repartit per tot l'organisme (ganglis, melsa, tim, amígdales, medul·la òssia, vasos limfàtics). En l'EH una determinada cèl·lula del sistema limfàtic (cèl·lula de Reed-Sternberg) es reproduïx de forma incontrolada causant l'augment en la mida dels ganglis d'una regió de l'organisme per estendre's amb el temps a altres àrees ganglionàries veïnes, a la melsa o la medul·la òssia. En els pacients que no responen al tractament amb quimioteràpia pot plantejar-se la pràctica d'un trasplantament autòleg de progenitors hematopoètics.



Mireia, 4 anys, aguantant el tractament amb quimioteràpia.

L **Leucòcits.** Els leucòcits (també anomenats glòbuls blancs) són un conjunt heterogeni de cèl·lules sanguínies que intervien en la defensa de l'organisme contra substàncies estranyes o agents infecciosos. S'originen en la medul·la òssia i en el teixit limfàtic.

M **Medul·la òssia.** És habitual que moltes persones sentin temor quan senten la paraula "medul·la", ja que l'associem a la "medul·la espinal". La medul·la òssia no hi té res a veure. Es tracta d'un tipus de teixit esponjós que es troba a l'interior d'alguns dels ossos més llargs del cos. És el lloc en el qual es produeix la sang perquè conté les cèl·lules mare que originen els tres tipus de cèl·lules sanguínies: leucòcits, hematies i plaquetes.



Vista amb el microscopi de cèl·lules leucèmiques.

N **Neutròfils.** És una classe de glòbuls blancs que combaten les infeccions bacterianes. És l'element sanguini que més pateix l'efecte de la major part dels agents quimioteràpics. Quan disminueix el nombre de neutròfils es parla de neutropènia.

O **Oncologia i hematologia.** Quan una persona té càncer, qui s'encarrega de tractar-la? I si té leucèmia? L'oncologia és l'especialitat mèdica que estudia els tumors benignes i malignes, però amb especial atenció als malignes, això és, el càncer. L'hematologia és l'especialitat mèdica que es dedica a l'estudi i tractament dels pacients amb malalties originades en els òrgans en els que es fabrica la sang. Per això, quan s'estudia una malaltia hematològica s'ha d'analitzar i valorar tant la sang com els òrgans hematopoètics (medul·la òssia, ganglis limfàtics i melsa) tant els sans com els malalts.

P **Progenitors hematopoètics.** L'hematopoesi és el procés a través del qual es produeixen els elements de la sang. Aquest procés es duu

a terme seguint una sèrie d'etapes que s'inicien amb la cèl·lula progenitora hematopoètica pluripotènt. Aquestes cèl·lules nien en la medul·la òssia però també poden trobar-se en la sang perifèrica o en la sang del cordó umbilical. És per això que els trasplantaments de medul·la, de sang perifèrica o de sang de cordó es denominen trasplantaments de progenitors hematopoètics.

Q **Quimioteràpia.** Són els fàrmacs emprats en el tractament de les malalties neoplàsiques que tenen com a funció impedir la reproducció de les cèl·lules canceroses. El tractament quimioteràpic pot deteriorar físicament els pacients amb càncer. Els agents quimioteràpics destrueixen també les cèl·lules normals, sobretot les que es divideixen més ràpidament, per la qual cosa els efectes secundaris de la quimioteràpia estan relacionats amb aquestes cèl·lules que es destrueixen.

R **Rebuig.** Col·loquialment, sol donar-se aquesta denominació a la malaltia de l'empelt contra l'hoste (MECH). Aquesta és una complicació pròpia de tot trasplantament de medul·la òssia que involucri un donant i un receptor (al·logènic). És produïda pels limfòcits del donant que s'administren juntament amb les cèl·lules mare. Aquests limfòcits tenen la capacitat de produir una resposta immunològica davant qualsevol element estrany a l'organisme del qual procedeixen (donant). Per això, quan són introduïts en un altre organisme (receptor) poden reconèixer als teixits d'aquest com estranys i atacar-los. Les manifestacions clíniques d'aquest atac constitueixen la MECH. Aquesta reacció es produirà encara que el donant i el receptor siguin totalment compatibles, ja que sempre hi ha diferències entre ambdós organismes. Únicament en el cas dels trasplantaments entre bessons univitel·lins no es produirà aquesta reacció; en la resta, serà més intensa i greu com menor sigui el grau de compatibilitat HLA donant-receptor

S **Sang del cordó umbilical.** El cordó umbilical i la sang que conté són habitualment rebutjats, però aquesta sang conté elements capaços de generar cèl·lules sanguínies en quantitats suficients per a efectuar un trasplantament,

de la mateixa manera que la medul·la òssia. La recollida de sang de cordó umbilical després del naixement i de la secció del cordó, no suposen cap risc ni per a la mare ni per al fill. El trasplantament de sang de cordó umbilical, com el de la medul·la òssia, pot contribuir a la curació de pacients amb malalties de la sang.

T **Trasplantament de medul·la òssia.** Per a la curació de determinades malalties de la sang cal suprimir totes les cèl·lules anormals existents (canceroses o malfuncionants) mitjançant l'administració de dosis elevades de quimioteràpia amb radioteràpia o sense.

No obstant això, aquest tractament elimina, no només les cèl·lules anòmales, sinó també les cèl·lules mare sanes de la medul·la òssia, situació incompatible amb la vida de l'individu. Per restaurar la funció de la medul·la òssia després de la quimioteràpia s'administren al pacient cèl·lules mare capaces de regenerar una medul·la òssia sana. Aquest procediment rep el nom de trasplantament de medul·la òssia o de progenitors hematopoètics.

Les indicacions clàssiques del trasplantament hematopoètic són les leucèmies agudes, l'anèmia aplàsica i algunes malalties congènites (immuno-deficiències). Al llarg dels anys, les indicacions s'han ampliat a altres malalties com els limfomes, la malaltia de Hodgkin, el mieloma múltiple i certs tumors sòlids.

U **Un granet de sorra.** Tu, jo, la teva veïna, aquest cambrer tan maco que et serveix el cafè tal com t'agrada cada matí, el company del col·le del teu fill... Tots estem implicats en la lluita contra la leucèmia, ja que cada any 4.000 persones al nostre país reben aquest cruel diagnòstic. Col·labora posant el teu granet de sorra en aquesta causa.

V **Catèter venós central.** Si el tractament és llarg i cal administrar diversos medicaments ara, es col·loca al pacient un accés venós de llarga durada anomenat catèter. S'introdueix en la vena subclàvia o jugular mitjançant una intervenció en quiròfan amb anestèsia local i pot mantenir-se durant diversos mesos.

W **www. fcarreras.org.** En la web de la Fundació trobaràs molta més informació. Per exemple: on pots fer-te donant de medul·la òssia?, com pots col·laborar amb nosaltres?, en quins hospitals es recull la sang de cordó umbilical? Anima't i visita'ns!

X **Xerostomia.** Síntoma que defineix la sensació subjectiva de sequedat de la boca per mal funcionament de les glàndules salivals. Pot ser conseqüència de la quimioteràpia o de la radioteràpia.

Z **Mobilitzar.** Es denomina mobilitzar el fet d'estimular les cèl·lules mare de la medul·la òssia perquè surtin a la sang circulant i d'aquesta manera puguin ser recollides mitjançant un procediment denominat de afèresi.

També es denomina mobilitzar les accions empreses per sensibilitzar la població davant d'un problema, com la leucèmia, que ens pot afectar a tots. Per aquest motiu, sol·licitem la mobilització/ajuda de tots. Posant un bàner de la Fundació a la teva pàgina web o distribuint díptics pots ajudar-nos molt. Informa-te'n trucant al 93 414 55 66.



Ja som més de 6.000 socis!

CONEGUEM...

Marta, expacient de leucèmia de 12 anys, i Iolanda, la seva mare

Com i quan us assabenteu de la malaltia?

Marta: El dia 5 de Juliol del 2001, la meua mare em va dur al pediatre perquè tenia petèquies. Estava molt cansada i tenia una infecció al coll que no acabava de guarir-se. Ens va enviar directament a urgències i em van fer una analítica que va sortir alterada. Em van fer una biòpsia de medul·la òssia. El resultat va ser horrible. Tenia un 5% de blasts en la medul·la, però no en sang perifèrica, la qual cosa volia dir que en un futur, un mes, un any, tres anys... necessitaria un trasplantament de medul·la òssia. La meua leucèmia era meroblàstica aguda, amb una alteració cromosòmica. El pronòstic era molt dolent i no existia la possibilitat d'autotrasplantament.

De cop i volta un diagnòstic molt difícil d'assimilar. Què us va passar pel cap?

Iolanda: El primer que se'ns va passar pel cap va ser rebuig. Penses que és impossible, que s'han equivocat de resultats, tot perquè et fa mal acceptar una malaltia tan terrible en la teua filla de tan sols 6 anys. Però el temps i la fe ajuden a anar-ho acceptant. Una altra gran ajuda van ser la família, els amics, els companys de feina, Agustín, el capellà de la meua parròquia, els metges tan meravellosos que ens van tocar, infermeres, auxiliars... tothom es va bolcar en nosaltres.

Segur que al principi tot et cau a sobre... Quan ho comences a assimilar, m'imagino que ser positiu ajuda moltíssim, no?

Iolanda: Ja ho crec que sí! A mi particularment la fe em va fer ser molt positiva. El dia abans d'ingressar a l'Hospital del Niño Jesús (Madrid), li vaig dir a la Marta que en el seu cos hi havia

unes bestioletes dolentes i unes altres de bones i que estaven guanyant els dolents. Per això havíem d'anar a l'hospital, perquè els metges i les medecines ajudessin a guanyar les bestioletes bones, i que, com més rigués, més bestioletes dolentes mataria. Estant ingressada, les seves rialles se sentien per tota la sala i, a la nit, quan ens vam quedar les dues soles, em va dir: "Mami, avui si que hem matat moltes bestioletes dolentes, oi?". La fe i la força, mai van faltar: a l'habitació sempre hi havia alegria, jocs i riures. La Marta ens ho va posar molt fàcil, ens va contagiar amb la seva fortalesa i alegria. Encara que estigui en un hospital, un nen és un nen.

Explica'ns alguna anècdota.

Marta: Hi havia una prova que no m'agradava gens: la punció lumbar. La realitzaven en una sala que té dibuixada una tortuga a la porta i la vaig batejar com "La sala de la tortura".

Un dia us expliquen que la Marta necessita un trasplantament de medul·la òssia. Cap de vosaltres és



Marta, durant el tractament contra la leucèmia.



Marta, amb els seus pares, Iolanda i Manuel.

compatible i el Registre de Donants de Medul·la Òssia, gestionat per la Fundació, comença una recerca de donant voluntari. Què se sent al saber que hi ha un donant per a tu?

Iolanda: Recordo perfectament aquest dia, va ser una alegria per a tota la família. Gràcies a la Fundació Josep Carreras comptàvem amb una possibilitat. Ens van dir que hi havia un cordó umbilical compatible amb la nostra filla. La compatibilitat no era gaire alta, però sí suficient com per fer el trasplantament. El cordó era d'una mare de Bèlgica. Tot aquest tràmit va ser possible gràcies a la Fundació que fa una labor tan meravellosa com salvar vides. El Sr. Josep Carreras no només regala la seva feina a la Fundació, a més està regalant vides com la de la Marta i amb ella l'alegria de tota la família. Seria interessant que tots ens plantegéssim pertànyer a aquesta Fundació com a socis o com a donants de medul·la.

Què us ha suposat aquesta malaltia?

Iolanda: Moltes coses positives. A l'hospital tots els pares formem una gran família, ens donem suport els uns als altres traient importància a coses que quan ets nova et semblen horroroses i els més veterans t'ajuden a veure-ho com una cosa més natural. Sens dubte, el llenguatge propi de l'oncologia i l'hematologia és un món a part.

Vam rebre suport psicològic de l'Associació Asion, i la Marta va viatjar en nombroses ocasions

amb la Fundació Blas Méndez Ponce. Totes les ajudes sumen! A dia d'avui, seguim tenint contacte amb els metges i infermeres. A la Marta li agrada gaudir d'activitats amb les seves infermeres Blanca i Choni, sent molt afecte per tot el personal de l'hospital. També m'agradaria anomenar de forma molt especial Paco Arango. Li va arrencar molts somriures a la Marta i a mi em va donar consol. Recordo que, en una ocasió, em va dir: "no pateixis tant, això tu no ho oblidaràs mai, però la Marta ho oblidarà". Quina raó tenia! La Marta no recorda allò en absolut. Gràcies, Paco, per tot el que dediques als nens d'oncologia.

Hem après a gaudir de les petites coses que normalment passen desapercebudes, com estar els quatre junts a casa. La seva germana Maria (germans, els grans oblidats) ha estat un gran suport per a la Marta i per a nosaltres. El seu afecte, la seva bondat i la seva tolerància van ser un gran bastó en el qual recolzar-nos. Hem après a ocupar-nos de les coses en comptes de preocupar-nos.

"Gràcies a la Fundació Josep Carreras vam comptar amb una possibilitat. Ens van dir que hi havia un donant compatible amb la nostra filla."

Marta, què li diries al teu donant? I tu, Iolanda?

Marta: Doncs que moltes gràcies, sobretot als seus pares, que ells van ser els que van donar el consentiment perquè ell era un bebè i no sabia el que feia per mi.

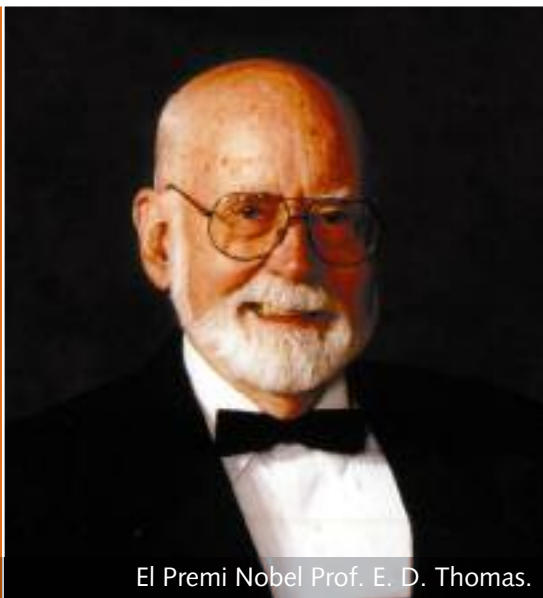
Iolanda: Nosaltres no podem dir simplement gràcies, això ho diem quan ens passen la barra de pa a taula i a nosaltres ens han regalat la vida de la nostra filla.

HISTÒRIES

"solidàries fins a la medul·la"

PRIMERA CÀTEDRA JOSEP CARRERAS PER LLUITAR CONTRA LA LEUCÈMIA

La Fundació Josep Carreras per a la Lluita contra la Leucèmia, ha creat la seva primera càtedra d'investigació clínica a la seu nord-americana de l'organització. Aquesta s'atorgarà a la *Fred Hutchinson Cancer Research Center* de Seattle, rebrà el nom d'E. Donnall Thomas i estarà dotada amb la quantitat de 1.000.000\$. El Prof. Thomas va ser el primer científic que va realitzar un trasplantament de medul·la òssia a escala mundial, tractament que cada any salva la vida de milers de persones malaltes de leucèmia. La seva encomiable labor va valer-li el Premi Nobel en Fisiologia i Medicina l'any 1990. La Càtedra Josep Carreras/ E. Donnall Thomas serà atorgada a un membre de ple dret de la divisió d'investigació clínica del Fred Hutchinson Cancer Research Center. El titular de la càtedra serà designat per un període de cinc anys no renovables i haurà de dedicar no menys d'un 75% del seu temps a la investigació.



El Premi Nobel Prof. E. D. Thomas.

20.000€ "A TRAÏCIÓ"

El conegut tennista Àlex Corretja va lliurar a la Fundació el premi que va guanyar en el concurs de TV3 "Sis a traïció". En aquest programa, un veritable joc de tensió, Àlex Corretja va haver d'enfrontar-se a altres participants i va tenir la perspicàcia d'investigar i deduir si les històries dels altres eren veritables o falses. El resultat: 20.000€ per a la lluita contra la leucèmia. **Moltes gràcies Àlex!**



El tennista va visitar la Fundació per lliurar el xec amb el premi.

JUGUEM A GOLF PER UNA BONA CAUSA!

En els últims mesos s'han celebrat diferents tornejos de golf en benefici de la Fundació. En el mes de març es va celebrar el II Torneig Benèfic en Memòria de Rocío Mendoza, que va morir de leucèmia. La seva família, amics i el Club de Golf La Envía d'Almeria van recaptar més de 12.000€.



Josep Carreras al costat de Manuel Torreiglesias, el Dr. Enric Carreras i Marta, expacient de leucèmia.

SABER VIURE CONTRA LA LEUCÈMIA

Amb la finalitat de donar a conèixer la malaltia de la leucèmia, la donació de medul·la òssia i per captar nous socis es va portar a terme un programa especial sobre la Fundació en l'espai "Saber Vivir" de TVE1 presentat per Manuel Torreiglesias. Posteriorment, el Dr. Enric Carreras va respondre a les preguntes dels internautes a la web de "Saber vivir".

www.sabervivir.es

LA FUNDACIÓ AUDITORI JOSEP CARRERAS DE VILA-SECA LLIURA UN DONATIU A LA FUNDACIÓ JOSEP CARRERAS

El passat 28 de maig, la Fundació Auditori Josep Carreras de Vila-seca (Tarragona) va lliurar a la Fundació Internacional Josep Carreras per a la Lluita contra la Leucèmia el donatiu que va recaptar en la Gal·la Benèfica que va tenir lloc el passat 30 de novembre a l'Auditori Josep Carreras de Vila-seca, amb l'actuació de l'Orquestra Simfònica del Vallès.

A l'acte, que es va desenvolupar a la seu de la Fundació Josep Carreras, hi va assistir l'alcalde de Vila-seca, Josep Poblet; el president del Patronat Municipal de Música de Vila-seca, Josep M. Pujals; el gerent de la Fundació de l'Auditori, Josep Toquero; el responsable de programació de l'Auditori Josep Carreras, Joaquim Garrigosa, i Antoni Garcia Prat, gerent de la Fundació, impulsada pel conegut tenor català. Durant la trobada es va analitzar la

recent temporada de concerts de l'Auditori i es va fer la donació recaptada en la passada edició de la gal·la (16.000€).

LA FUNDACIÓ CAIXA GIRONA AJUDARÀ A FINANÇAR ELS PISOS D'ACOLLIDA PER A PACIENTS DE LEUCÈMIA DE LA FUNDACIÓ JOSEP CARRERAS

La Fundació Caixa Girona ha acordat realitzar una aportació pel finançament dels pisos d'acollida per a pacients de leucèmia i els seus familiars. Concretament, l'ajuda de l'Obra Social de Caixa Girona es destinarà al pis d'acollida que la Fundació Josep Carreras té a Badalona (Barcelona) per als pacients de l'Hospital Germans Trias i Pujol.

ESMORZAR SOLIDARI AMB TINTS "ROCIEROS"

El passat 20 d'abril va tenir lloc l'últim dinar solidari en benefici de la Fundació organitzat pels nostres col·laboradors Alfons i Fina Gómez. La Casa d'Andalusia de Figueres (Girona) va acollir l'esdeveniment, que va ser precedit per una Missa Rociera. Alfons va fer lliurament a la Fundació de 10.000€, recaptats en el dinar, i de 8.000€ corresponents a la Loteria de Nadal venuda per ell i la seva família. A dia d'avui, els actes organitzats per Alfons Gómez han recaptat gairebé 60.000€.

Moltíssimes gràcies!



Fes-te soci de la curació de la leucèmia.

www.fcarreras.org - 902 240 480